

Anleitung zum Klonen der Zoe R-Link Karte mit dem Mac OS X (10.11.2)

Bei mir hat das super funktioniert. Die Verwendung der Anleitung ist aber auf eigene Gefahr und eigenes Risiko.

Ich übernehme keinerlei Verantwortung falls was schief läuft!

Die Anleitung soll auch nicht zur Erstellung von Raubkopien dienen, sondern lediglich um eine eigene Sicherheitskopie zu erstellen, damit die originale Karte an einem sicheren Ort aufbewahrt werden kann. Auch für lizenzrechtliche Belange, die ggf. mit dem Klonen penetriert werden, übernehme ich keinerlei Haftung.

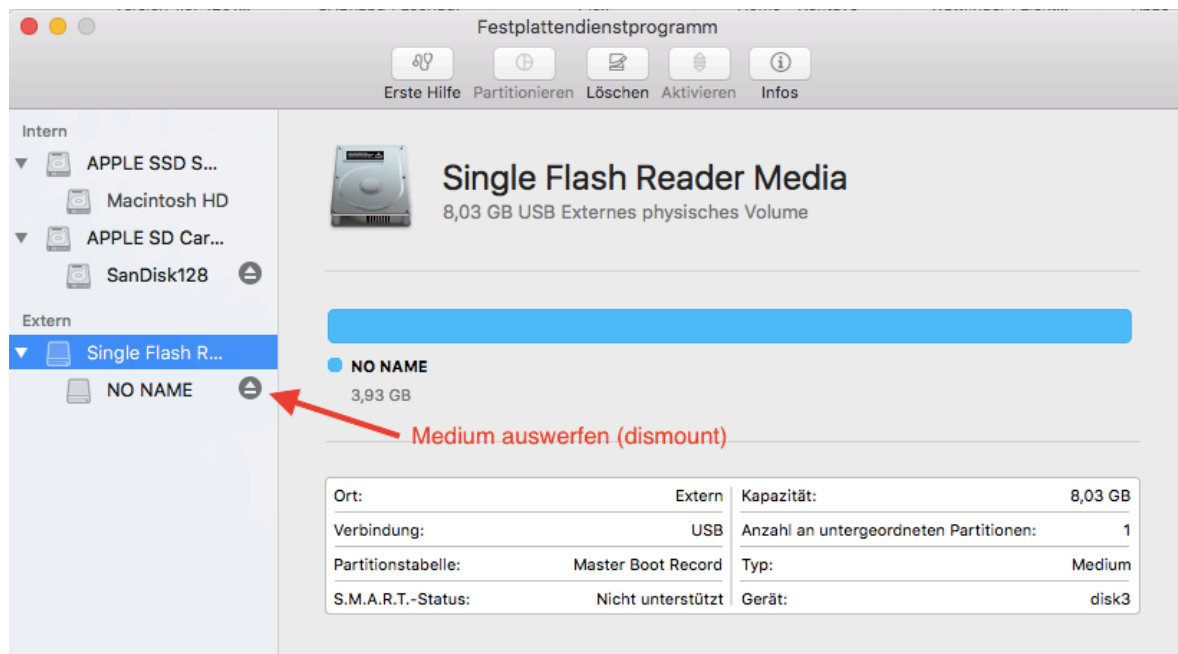
Bitte beachten: Es funktionieren nur SDHC Karten. Die Ultra Highspeed Karten funktionieren leider nicht. Mit SDHC Class 10 gibt es kein Problem!

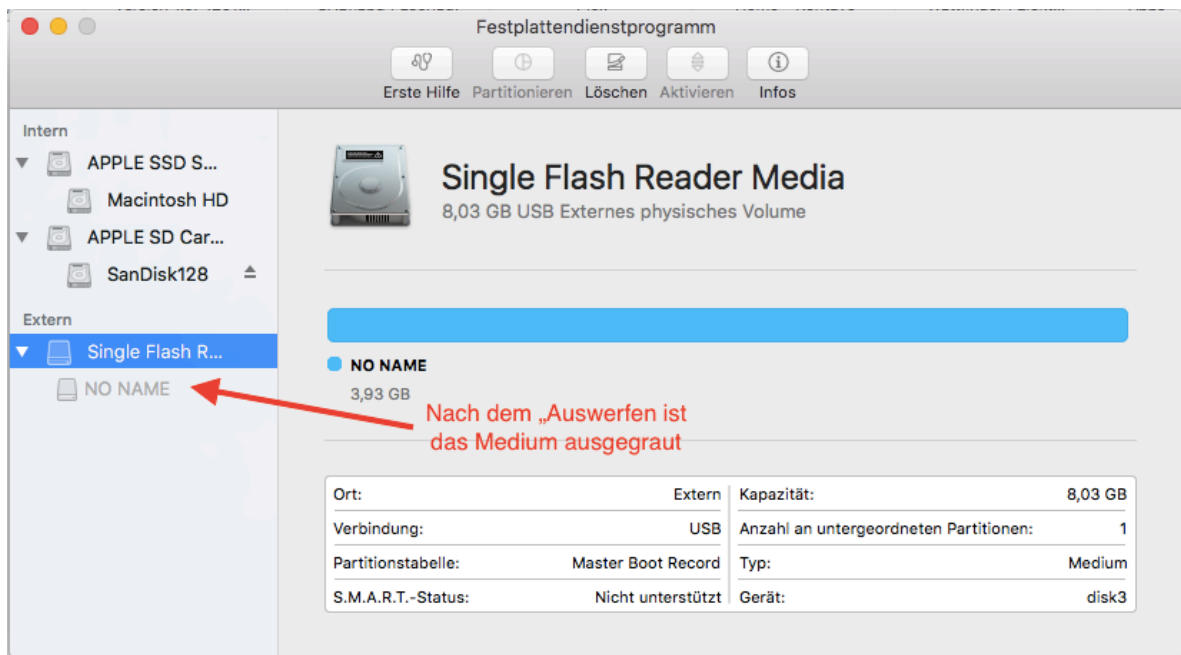
Bitte vor dem Klonen die R-Link Toolbox beenden (nicht nur schliessen). Sie darf in der Menüleiste oben nicht mehr als Symbol angezeigt werden.

Zur Not einfach mit der Aktivitätsanzeige unter CPU den RLink-Toolbox Prozess auswählen und beenden.

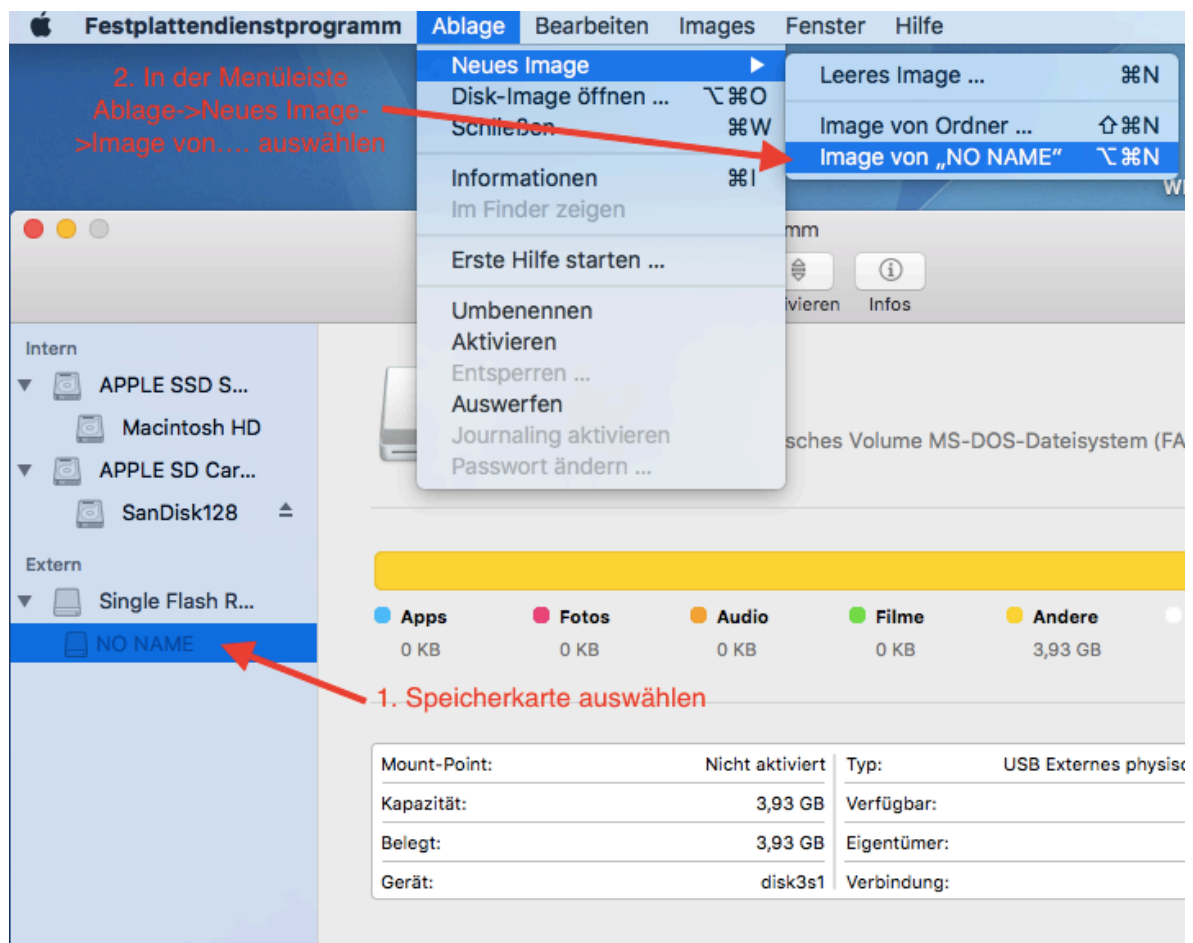
Hier das How-To in Schritten:

1. Schreibschutz an der originalen R-Link Karte aktivieren (seitlicher Schalter der SD Karte auf Lock). So kann mit der Karte bzw. den Daten darauf nix passieren.
2. Speicherkarte einlegen und den Festplattenmanager öffnen. Die gemountete Karte wieder auswerfen (unmount). Danach ist der Eintrag der Karte ausgegraut.

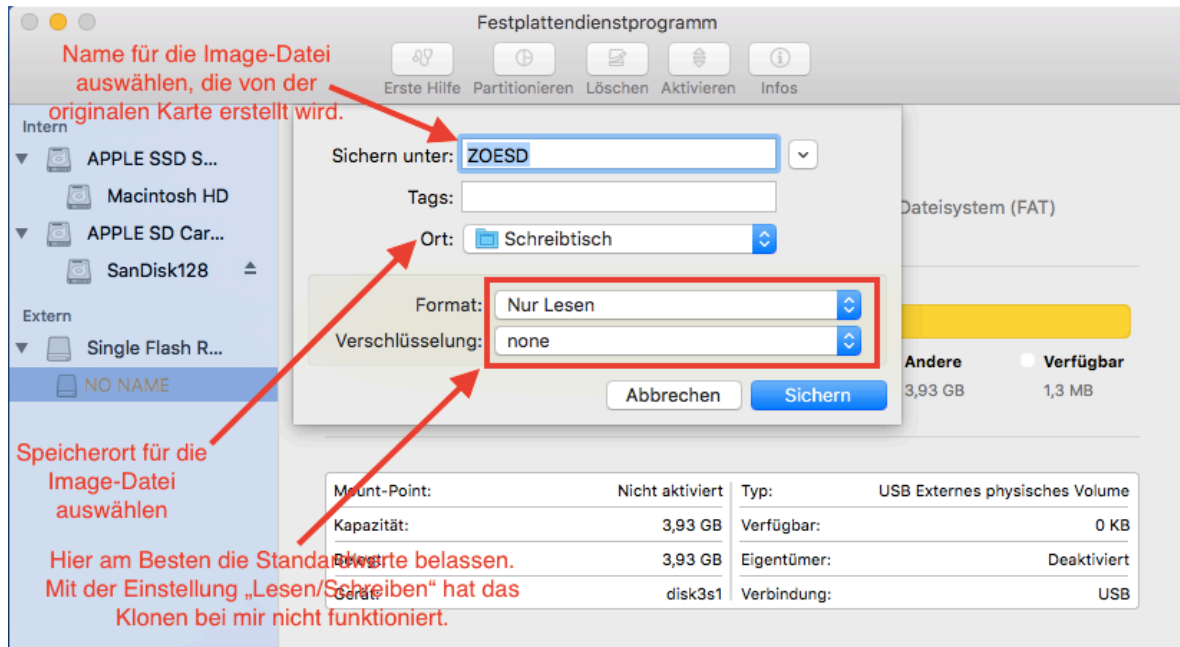




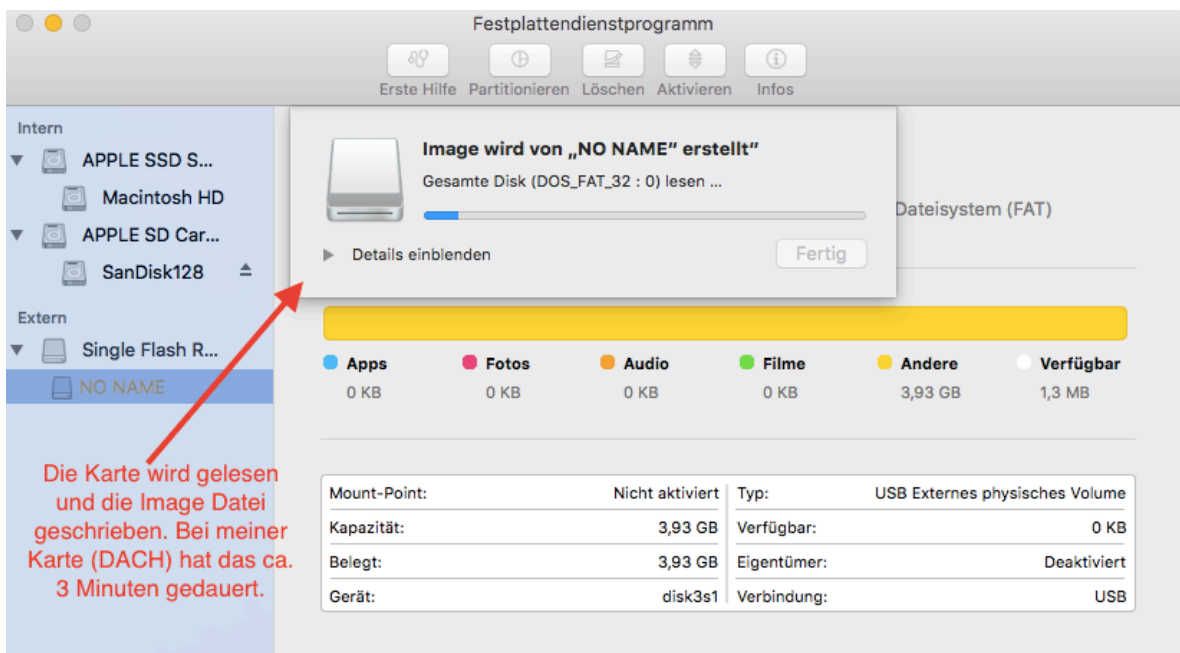
3. Speicherkarte per Klick auswählen und in der Menüleiste Ablage->Neues Image->Image von "NAMEDERSPEICHERKARTE" auswählen.



4. Name der Image-Datei (Bsp. ZOESD) eingeben und Speicherort für die Imagedatei auswählen. Die weiteren Einstellungen am Besten so belassen. Ich habe es mal mit Format "Lesen/Schreiben" probiert, das ging aber bei der Wiederherstellung in die Hose. Bitte auch NICHT verschlüsseln. Sonst kann es nicht funktionieren. Dann mit "Sichern" bestätigen.

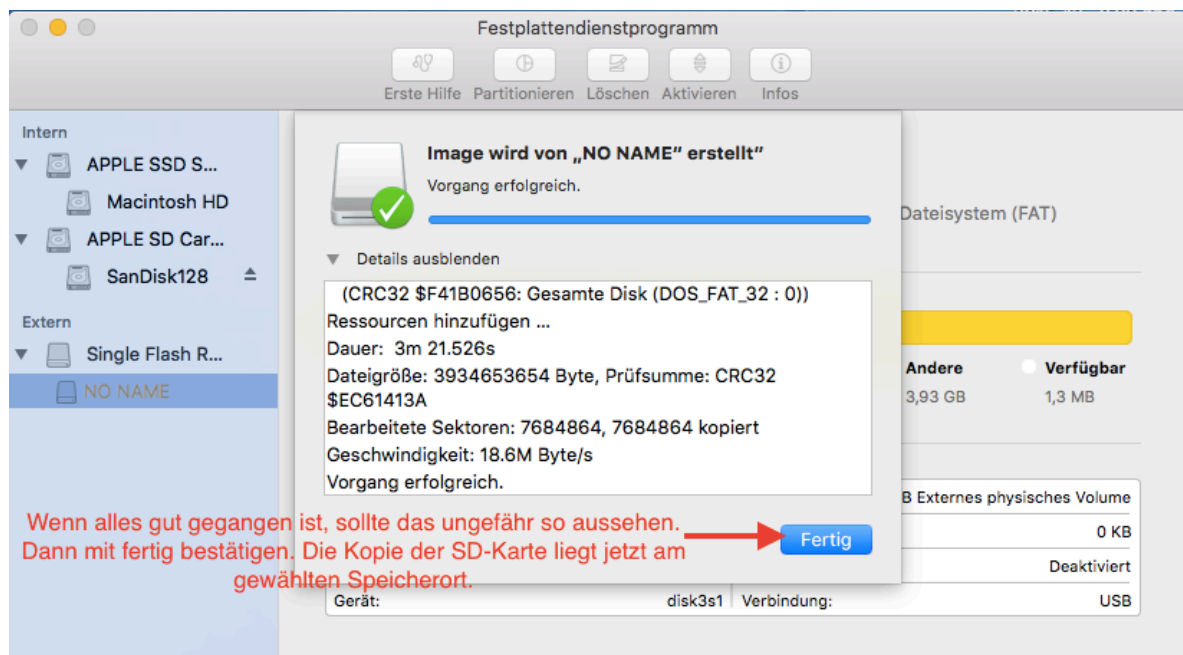


5. Die originale SD Speicherkarte wird gelesen und als Image Datei im Zielverzeichnis gespeichert. Das dauerte bei mir mit der DACH SD-Karte (8GB Karte mit 4GB Partition) gute 3 Minuten.

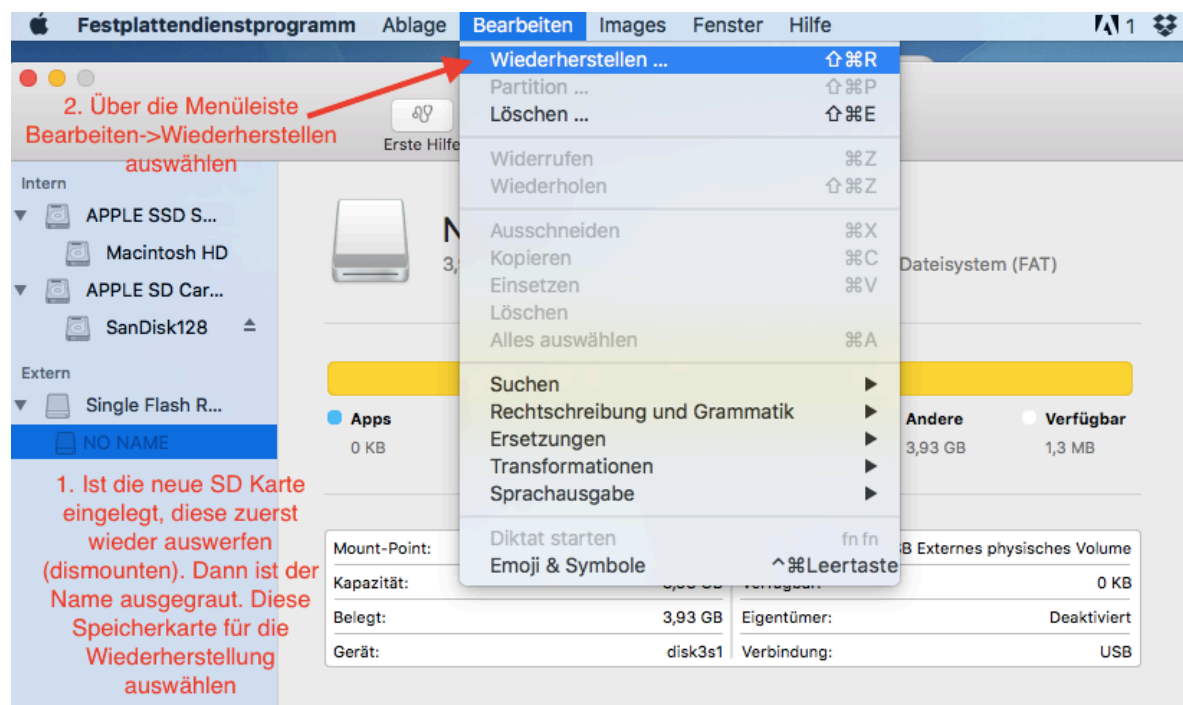


6. Wenn alles gut gegangen ist, sollte die Fertig-Meldung ungefähr wie im Screenshot aussehen. Den Vorgang mit Klick auf „Fertig“ abschliessen.

Die Erstellung der Image-Datei ist damit abgeschlossen.

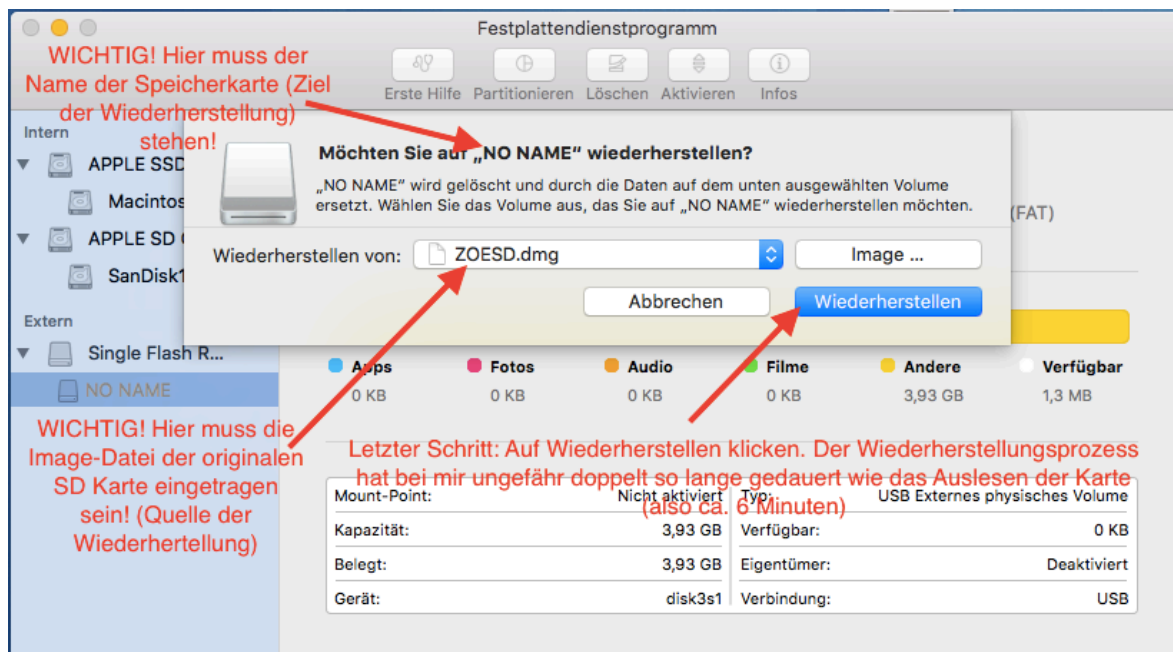
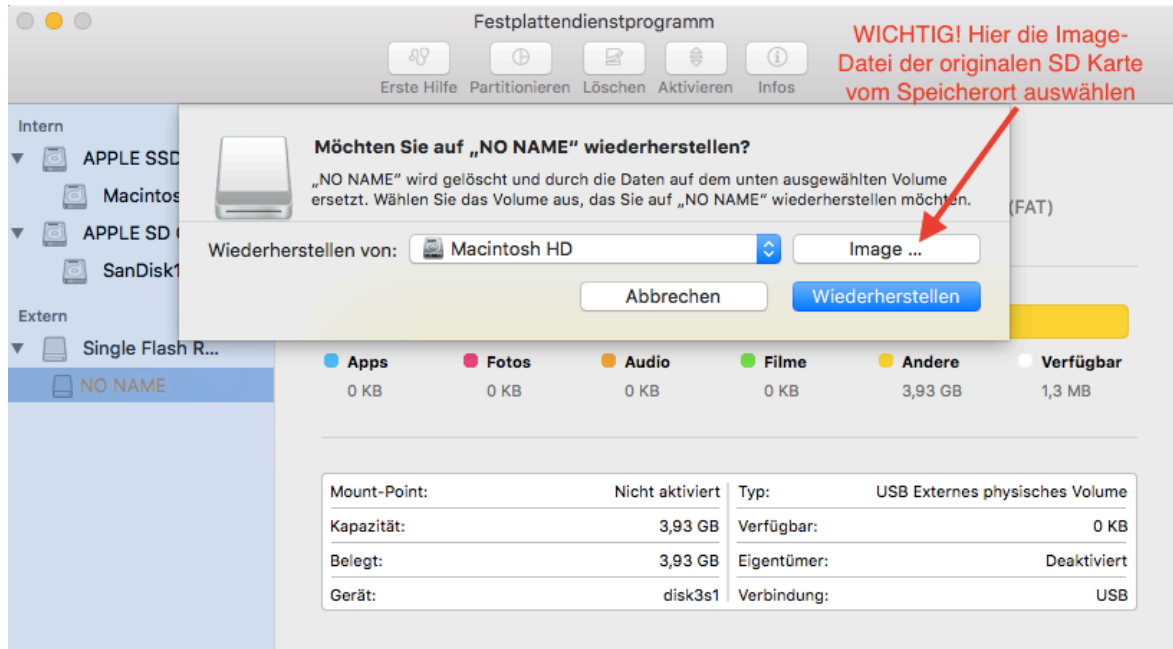


7. Jetzt die SD-Karte wechseln und die neue Karte mit dem Mac verbinden, auf die geklont werden soll. Die SD-Karte auch hier nach dem Verbinden im Festplattenmanager wieder auswerfen (unmount). Sie ist dann wieder ausgegraut. Links im Fenster die ausgegraute SD-Karte (hier wieder No Name) per Klick auswählen damit sie markiert ist. Dann in der Menüleiste Bearbeiten->Wiederherstellen auswählen.



8. Über den „Image...“ Knopf das zuvor gespeicherte Image (z.B. ZOESD) von dem Speicherort auswählen. **WICHTIG** ist, dass im Fenster „Möchten Sie auf „NO NAME“

schreiben auch das richtige Ziel ausgewählt ist. Also die neue SD Karte, auf die geklont werden soll. Bitte hier Quelle und Ziel doppelt checken, damit nicht aus versehen auf ein falsches Ziel geschrieben wird und ggf. Daten verloren gehen. **Alle Dateien/Daten auf dem Ziel werden überschrieben. Also Achtung!** Dann denn Vorgang mit „Wiederherstellen“ starten.



9. Bei mir hat der Schreibvorgang auf die neue Karte gut die doppelte Zeit (ca. 6 Minuten) als beim Einlesen der R-Link Karte benötigt. Also ein bisschen Geduld. Wenn der Vorgang erfolgreich abgeschlossen wurde kann die geklonte Karte entnommen und in der Zoe getestet werden.

Hinweis:

Ich habe die Karte zuerst mit der R-Link Toolbox getestet. Da kein aktuelles

Software-Update angeboten wurde, habe ich einfach eine kostenlose App aus dem R-Link Katalog im Browser gekauft und danach die R-Link Toolbox gestartet. Dabei ist mir aufgefallen, dass die R-Link Toolbox mit der geklonten Karte wesentlich träger ist und viel länger für die Aktualisierung benötigt als vorher. Vielleicht liegt das daran, dass es eine 16GB Karte ist.

Auch wenn es lange gedauert hat, so ist die Aktualisierung dann doch erfolgreich abgeschlossen worden.

Im zweiten Schritt habe ich die geklonte Karte dann in der Zoe getestet. Die Zoe hat die Karte ohne murren erkannt und die Navi-Karten geladen. Die neu gekaufte App wurde auch ohne Probleme sofort (ohne Nachfrage) installiert und funktioniert auch. Ich erwarte also keine Probleme beim weiteren Betrieb mit dieser Karte in der Zoe.

Ich hoffe meine Anleitung ist eine Hilfe!