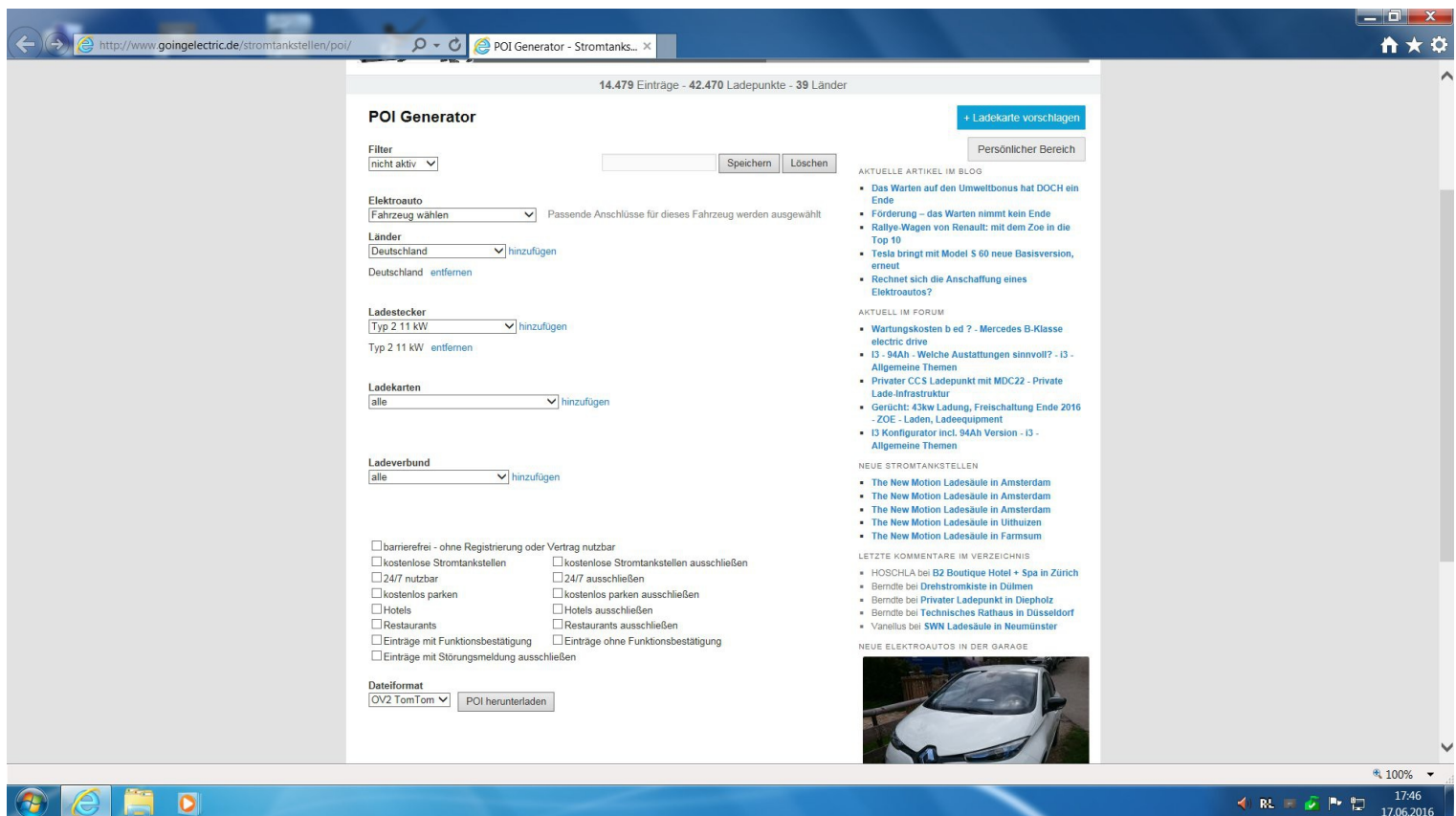


Stromtankstellenverzeichnis von GoingElectric im R-Link des Renault ZOE verwenden (Anleitung für Microsoft Windows)

Schritt 1: herunterladen der aktuellen POI Daten

- öffne die Seite <http://www.goingelectric.de/stromtankstellen/poi/>
- wähle deine bevorzugten Einstellungen und lade die POI als Dateisystem „OV2 TomTom“ herunter
- Tipp: mehrere POI getrennt nach Ladeleistung erstellen
 - Schuko wird nicht empfohlen, da es im R-Link Typ2 Ladepunkte überdeckt
 - für Typ2 einphasig Ladestecker 3,7 kW + 7,4 kW wählen



Beispiel für generierte POI Typ2 11 kW

Schritt 2: Entferne die SD-Karte aus dem Auto

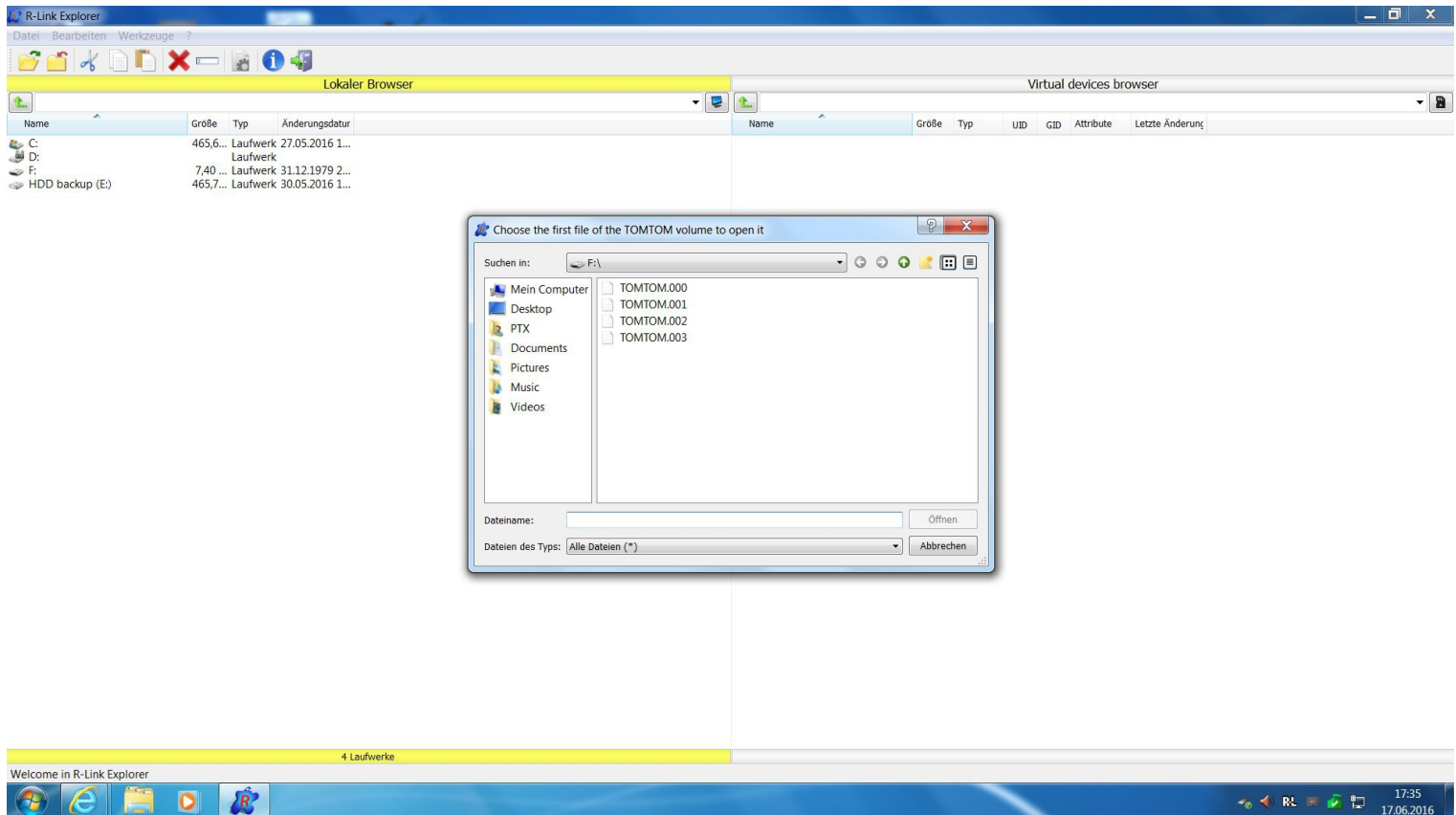
- auf der R-Link Startseite auf das „+“ drücken und „SD-Karte entfernen“ auswählen
- bestätigen, dass die Karte entfernt werden soll und diese anschließend entnehmen



SD-Karte im R-Link abmelden

Schritt 3: R-Link Explorer herunterladen, starten und SD-Karte öffnen

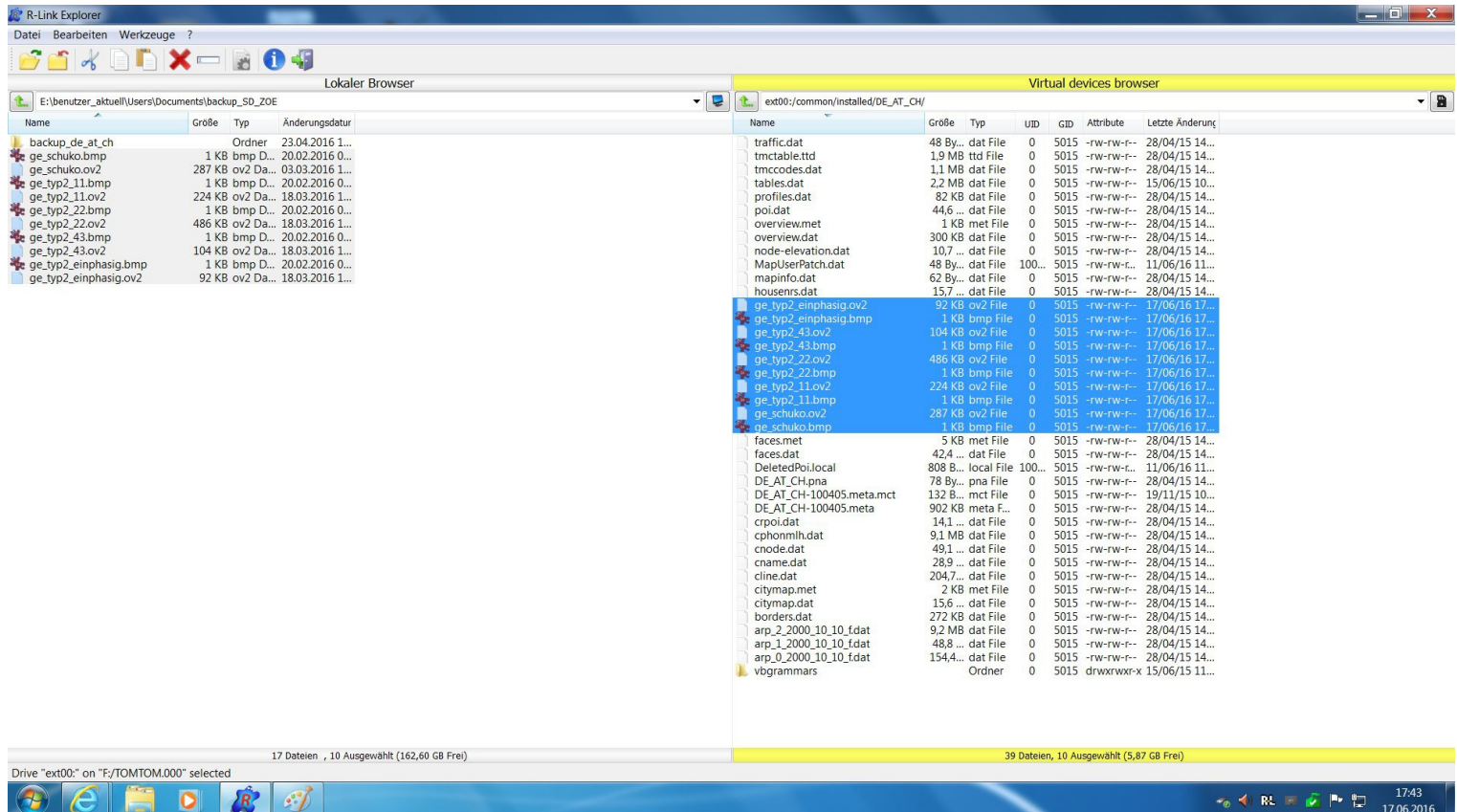
- öffne die Seite <http://www.tomtomax.fr/forum/viewtopic.php?f=215&t=40484&sid=426fd92d5601c73e72840d3d4449a7e>
- lade die aktuelle Version des R-Link Explorer auf deinen Computer herunter
- setze die SD-Karte in den Computer und starte R-Link Explorer
- **wichtig: ist die R-Link Toolbox aktiv, muss sicher gestellt werden, dass diese keine Aktionen an der SD-Karte durchführt, im Zweifelsfall das Programm über den Task Manager beenden**
- wähle über „Datei“ → „Datei öffnen“ die TOMTOM.000 Datei auf der SD-Karte



auslesen der SD-Karte via R-Link Explorer

Schritt 4: übertragen der POI Daten auf die SD-Karte

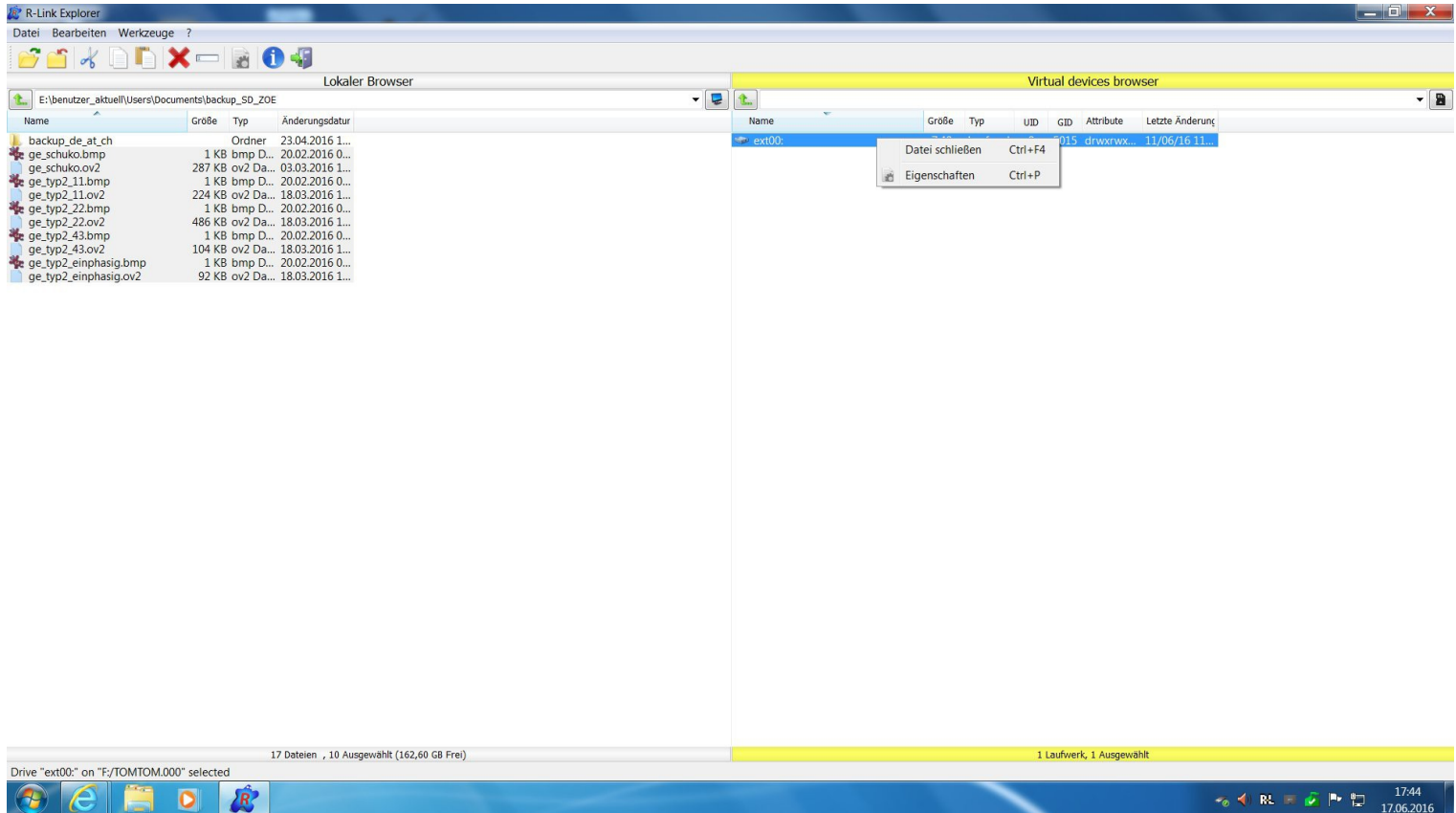
- bei D-A-CH Karte: öffne den Pfad „ext00:/common/installed/DE_AT_CH/
- bei Europakarte: öffne den Pfad „ext00:/common/installed/EUROPE/
- bei erstmaliger Einrichtung müssen die heruntergeladenen ov2 Dateien und die Bitmaps (22x22 Pixel) auf die SD-Karte kopiert werden
→ wichtig: der Dateiname zwischen ov2 und bmp muss identisch sein, da R-Link den POI sonst keine Symbole zuordnen kann
- bei Aktualisierung der bereits bestehenden POI genügt es, die alten ov2 Dateien durch die neu erstellten zu ersetzen



übertragen der POI Daten auf die SD-Karte

Schritt 5: SD-Karte aus R-Link Explorer abmelden und aus Windows entfernen

- gehe zurück in das Hauptverzeichnis der SD-Karte „ext00:“
- rechte Maustaste „Datei schließen“
- R-Link Explorer kann geschlossen werden
- bitte zum Schluss die SD-Karte sicher aus Windows entfernen



SD-Karte aus R-Link Explorer abmelden

Schritt 6: SD-Karte ins Fahrzeug einsetzen und R-Link starten

- setze die SD-Karte nun in das Fahrzeug ein
- starte R-Link
- die Stromtankstellen sollten nun sowohl in der 2D- und 3D-Ansicht zu sehen sein
- über die 2D-Ansicht lassen sich die Stromtankstelle direkt auswählen, man erhält Informationen zu Verbund und Ladesteckern und kann sich direkt dorthin navigieren lassen
- welche POI angezeigt werden sollen, kann über „Menü“ → „Navigation“ → „Einstellungen“ → „POI auf Karte“ entschieden werden
→ Hinweis: bis einschließlich R-Link Version 7053 gibt es einen Softwarefehler, so dass abgewählte Standard-POI wie Tankstellen, Bahnhöfe usw. beim nächsten Neustart des Systems wieder angezeigt werden



Stromtankstellen des GoingElectric Verzeichnisses sind nun als POI Kategorie wählbar



3D-Ansicht



2D-Ansicht mit Informationen und Direktnavigation zur gewünschten Stromtankstelle